

E3510

Eee PC

Kasutamissoõpetus

Eee PC 4G (701)

Eee PC 4G Surf

Eee PC 8G

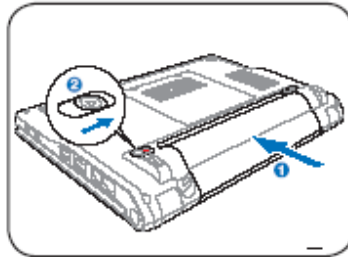


15G06Q007001

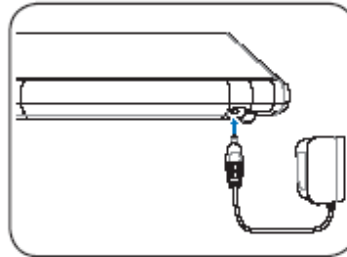
Eee PC sisselülitamine

See on lühike Eee PC kasutusjuhend.

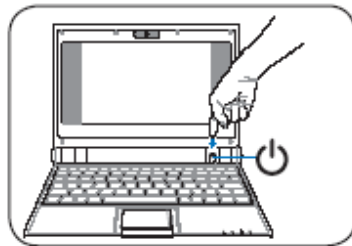
1. Installeerige aku



2. Ühendage vahelduvvooluadapter



3. Lülitage Eee PC sisse



Kui avate kuvaripaneeli, ärge kasutage jõudu, vastasel korral võivad hinged murduda! Ärge kunagi tõstke Eee PC-d kuvaripaneelist hoides!



Enne esmakordset kasutamist ja alati pärast tühjaksamist tuleb aku täielikult laadida, et saavutada selle pikem kasutusaeg.

Olekuindikaatorid

Olekuindikaatorid tähistavad erinevaid riistvara/tarkvara olekuid.



Toiteindikaator



Aku oleku indikaator



SSD Kõvaketta indikaator



Wireless (juhtmevaba internetiühenduse) indikaator

Eee PC väljalülitamine

Järgige järgmisi juhiseid oma Eee PC-d väljalülitamiseks.

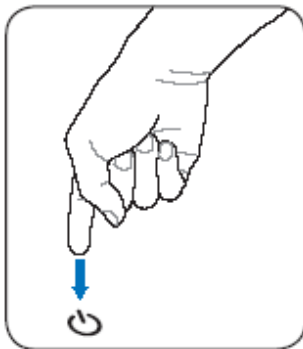
A.

1. Vajutage tegumireal punast toitenuppu **1** või vajutage **Instant Shutdown** (,Kohene väljalülitamine') valiku Settings (,Seadistused') alt ja valige **Shutdown** (,Väljalülitamine').
2. Valige dialoogikastist **Shut Down** (,Lülita välja').
3. Valige jätkamiseks **OK**.



B.

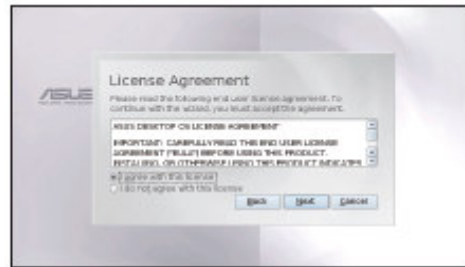
Teine võimalus on vajutada toitenuppu Eee PC-l ja järgida eelnevaid juhiseid.



Esmakordse käivitamise viisard

Kui käivitate oma Eee PC esmakordselt, käivitub First Run Wizard (,Esmakordse käivitamise viisard') automaatselt ja juhatab teid läbi valikute ja baasinformatsiooni. Käivitamise lõpetamiseks järgige viisardi juhiseid.

1. Valige **I agree with this license** (,Nõustun selle litsentsiga') ja vajutage jätkamiseks **Next** (,Järgmine').



2. Valige oma klaviatuuri tüüp ja vajutage jätkamiseks **Next** (,Järgmine').



3. Esmakordse käivitamise viisardi lõpetamiseks järgige ekraanil kuvatavaid juhiseid.

ASUS Eee PC toetab ka Windows® XP operatsioonisüsteemi.
Uurige kasutusjuhendit üksikasjalike juhendite ja märkuste asjus,
kui soovite installeerida WinXP SP2 32-bitist operatsioonisüsteemi.

Võrguühenduse konfigureerimine

Juhtmevaba võrguühendus

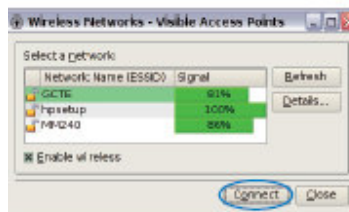
1. Vajutage  +  (<Fn> + <F2>) juhtmevaba LAN-i funktsioon aktiveerimiseks.



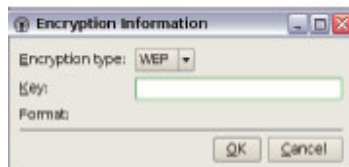
2. Vajutage **Internet** vahekaardil valikule **Wireless Networks** („Juhtmevabad võrgud“).



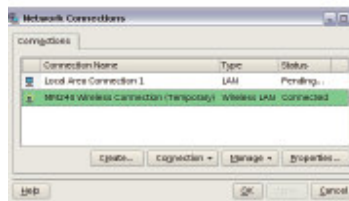
3. Valige nimekirjast juhtmevaba juurdepääsupunkt, kuhu soovite ühendada, ja vajutage ühenduse loomiseks **Connect** („Ühenda“). Kontrollige, et kastike **Enable wireless** („Lubatud juhtmevaba“) juures oleks märgitud.



4. Ühendamisel peate võib-olla sisestama parooli.



5. Kui ühendus on loodud, ilmub see nimekirja.



6. Te saate näha juhtmevaba ühenduse tugevust tegumireal.



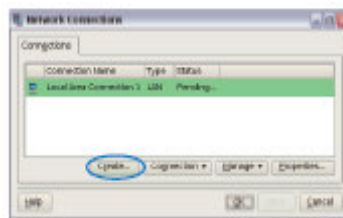
Kohalik võrk (LAN)

Kasutades dünaamilist IP-d:

1. Valige Interneti vahekaardil **Network** (,Võrk'), et alustada seadistamist.



2. Vajutage **Create** (,Loo'), et luua võrguühendus.



3. Valige ühendustüüp, mida kasutate, ja vajutage **Next** (,Järgmine').



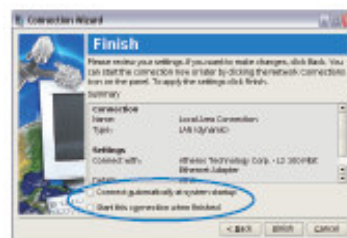
4. Valige esimene valik **Dynamic IP address (DHCP)** ja vajutage **Next** (,Järgmine').



5. Sisestage sellele ühendusele soovitud nimi ja vajutage **Next** (,Järgmine').



6. Vajutage **Finish** (,Lõpeta'), et rakendada seadistused või vajutage **Back** (,Tagasi'), kui soovite teha muudatusi. Vajutage kasti enne valikut **Connect automatically at system startup** (,Ühendada automaatselt süsteemi käivitamisel') või enne valikut **Start this connection when finished** (,Ühendada kohe pärast seadistamist') vastavalt vajadusele.

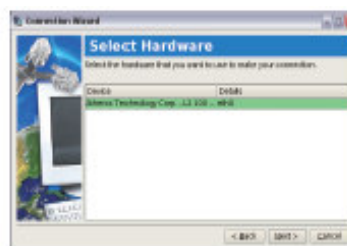


Kakspunktühendus Etherneti kaudu (PPPoE)

1. Korra ke staatilise IP kasutamise samme 1~2, et alustada PPPoE võrgu seadistamist.

2. Valige ühendustüüp, mida kasutate, ja vajutage **Next** (,Järgmine’).

3. Valige riistvara, mida soovite kasutada oma ühenduse loomisel, ja vajutage **Next** (,Järgmine’).



4. Valige oma kasutajanimi ja parool ning vajutage **Next** (,Järgmine’).

5. Sisestage selle ühenduse nimi ja vajutage **Next** (,Järgmine’).

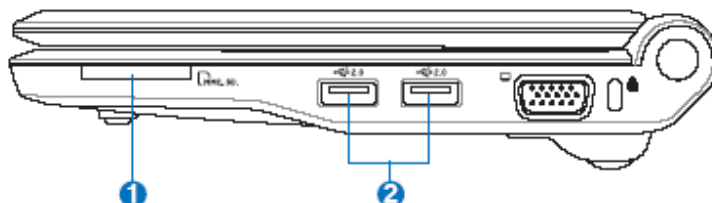


6. Vajutage **Finish** (,Lõpeta’), et rakendada valikud, või vajutage **Back** (,Tagasi’), kui soovite teha muudatusi.



Eemaldatavate seadmete ühendamine

Te saate ühendada eemaldatavaid seadmeid vastavalt oma vajadustele.



1. Mälukaardipesa



MMC (Multimedia Card)
MMC Plus
RS-MMC (vähendatud suurus) (MMC adapteriga)



SD (Secure Digital)
MiniSD (SD adapteriga)



microSD
SD adapter

2. ^{2.0} USB port (2.0/1.1)

Väline USB optilise ketta draiv

USB väline kõvaketta draiv



USB mälupulk

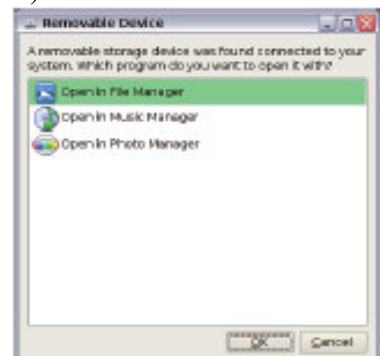


Ligipääs failidele

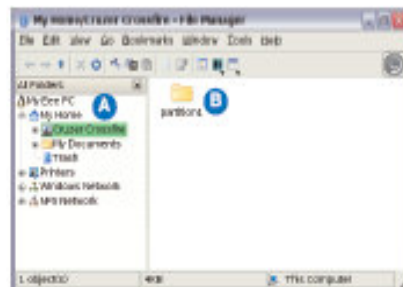
Välise USB seadmete ühendamise saate faile kergelt liigutada Eee PC-sse ja sealt ära. Vaadake allpool esitatud lõike täpsema informatsiooni saamiseks.

Failihaldur

1. Ühendage oma USB mälupulk või kaasaskantav USB kõvaketas oma Eee PC-ga.
2. Tooge esile ja vajutage **Open in file Manager** (,Ava failihalduris’).



3. (A) Vajutage **Removable Disk** (,Eemaldatav ketas’) (see võib olla teie mälupulga või kaasaskantava kõvaketta nimega) vasakul kataloogipuu paanil ja (B) tehke topeltklõps paremal paanil näidatud kaustal.

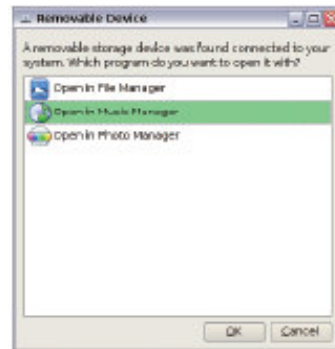


4. Kõik failid ja kaustad USB mäluseadmel kuvatakse paremal paanil. Lokaliseerige fail ja tehke topeltklõps selle avamiseks.

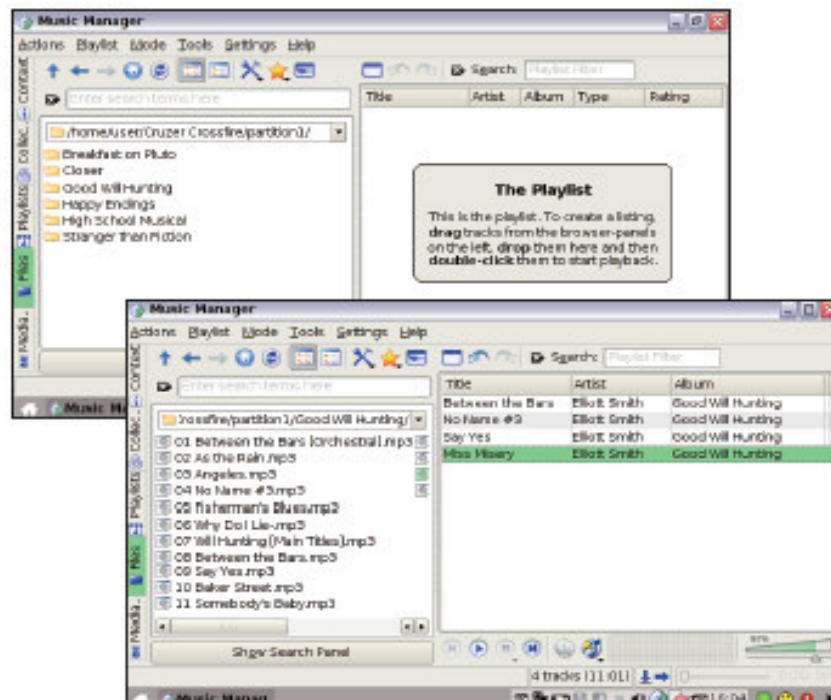
Muusikahaldur

1. Ühendage muusikaga USB mäluvulka või kaasaskantav kõvaketas Eee PC külge.

2. Tooge esile ja valige **Open in Music Manager** (,Ava muusikahalduris’).



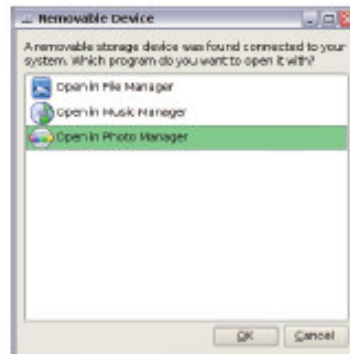
3. **Music Manager** (,Muusikahalduri’) ekraanil kuvatakse albumite kaustu USB mäluvulgal / kõvakettal. Valige kaust ja lohistage rajad paremale paanile, et luua enda esitusnimekiri.



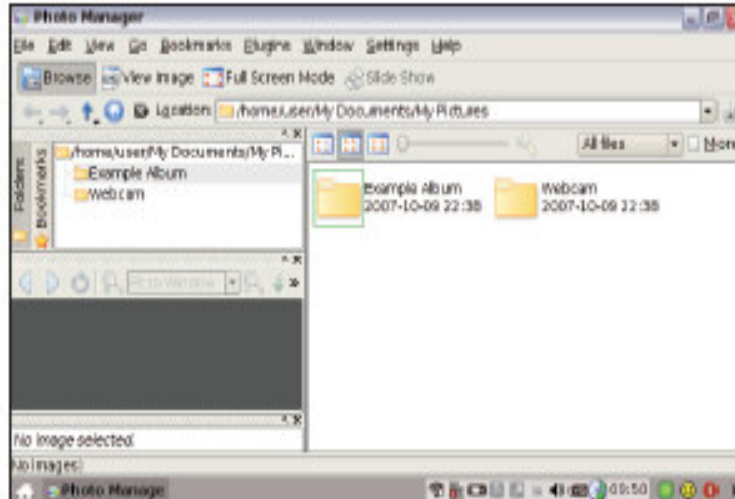
Fotohaldur

1. Ühendage fotodega USB mälupeik või USB kaasaskantav kõvaketas Eee PC külge.

2. Tooge esile ja valige **Open in Photo Manager** (,Ava fotohalduris’).



3. **Photo Manager** (,Fotohalduri’) ekraanil kuvatakse albumeid USB mälupeadmel. Valige albumist foto ja neid kuvatakse all vasakul eelvaatluse aknas.



Rakenduste käivitamine

Kasutage oma Eee PC-d käed-vabalt. Häälkäskudega saate käivitada Eee PC abiprogrammid ilma klaviatuuri kasutamata. Laske lihtsalt suul tööd teha.

Häälkäskude kasutamiseks järgige allpool esitatud juhiseid:

1. Topeltklõps valikul **VoiceCommand** (,Häälkäsk') vahekaardil **Settings** (,Seadistused').
2. Paremkülgs häälkäsu ikoonil operatsioonisüsteemi tegumiribal ja vajutage **Enable** (,Lubatud') selle funktsiooni aktiveerimiseks.
3. Nimetused nimekirjas on lubatud häälkäsu funktsiooniks. Lisage „computer” (,arvuti') enne iga käsku.




Häälkäsu kasutamise näidis:



1. Kui kohtate uut sõnastikku, pidage nõu oma Eee PC-s oleva sõnastikuga.
2. Aktiveerige häälkäsu funktsioon.
3. Õelge „computer-dictionary”, ja sisseehitatud sõnaraamat on Teie käsutuses.

Rakendustoimingute lõpetamine

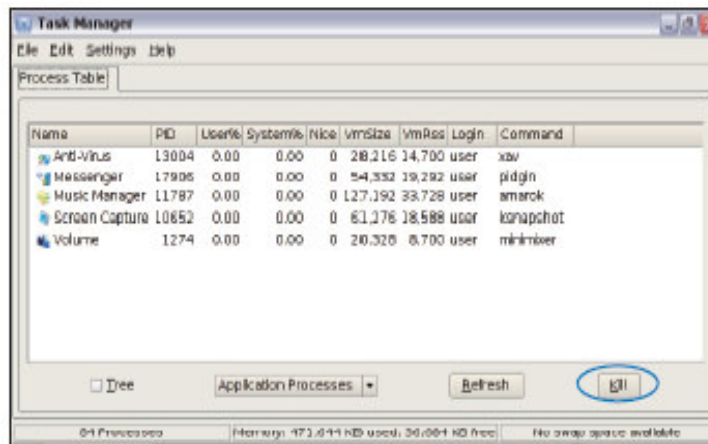
Tegumihaldur kuvab töös olevaid rakendusi. Kiirendage oma Eee PC-d, kui see liigub aeglaselt, lõpetades rakenduse tegumihalduriga.

Järgige allesitatud juhiseid rakenduste lõpetamiseks:

1. Topeltklõps SOS ikoonil  operatsioonisüsteemi tegumiribal töös olevate rakenduste kuvamiseks.

Või vajutage  +  (<Fn> + <F6>) käivitamise tegumiribal.

2. Valige ebavajalik rakendus, mis kasutab süsteemi ressursse, ja vajutage **Kill** (,Lõpeta') toimingut lõpetamiseks.



Tegumihalduri kasutamine rakenduste lõpetamiseks võib kahjustada faile, mida rakendus loeb või korrastab. Me ei soovita kasutada tegumihaldurit rakenduste peatamiseks, mis töötlevad tähtsaid andmeid. Alternatiivina salvestage olulised andmed enne tegumihalduri kasutamist mujale.

Nõuanded

Kuidas pikendada aku kasutamisaega?

- Lülitage Wifi välja: <Fn> + <F2>
- Tumendage ekraan: <Fn> + <F3>
- Vähendage kõlari helitugevust: <Fn> + <F8>
- Lülitage kõlar välja: <Fn> + <F7>

Kuidas kasutada SOS tegumihaldurit?

1. Klõkkige tegumiribal rohelist ikooni, mis asub ekraani allservas.
2. Klõkkige tulba päisel nimekirja lehitsemiseks, näiteks kasutataval määlul.
3. Valige aknas mõni rakendus lõpetamiseks (**Kill**) või värskendamiseks (**Refresh**).
4. Et näha rohkem, valige teine valik ripploendist.

Kuidas installeerida Windows® XP?

Vaadake Kasutaja käsiraamatust.

Kuidas ühendada ASUS uuendusserveri külge?

1. Ühendage internetti.
2. Klõkkige vahekaardil **Settings** (,Seadistused') valikul **Add / Remove Software** (,Lisa / eemalda tarkvara').
3. Kui andmebaas laeb, leidke uuendused vahekaardil **Settings** (,Seadistused').

Kuidas käivitada Wifi?

1. Vajutage <Fn> + <F2> Wifi sisselülitamiseks.
2. Klõkkige ikoonil **Wireless Networks** (,Juhtmevabad võrgud') vahekaardil **Internet**.
3. Klõkkige **Connect** (,Ühenda') ühenduse loomiseks.

Kuidas käivitada ADSL?

1. Klõkkige ikoonil **Network** (,Võrk') vahekaardil **Internet**.
2. Klõkkige nupul **Create** (,Loo'). Viisard käivitub.
3. Valige **DSL-Point-to-Point Over Ethernet** ja vajutage **Next** (,Järgmine').
4. Viige viisard lõpule DSL ühenduse konfigureerimiseks.